

το Μεγάλο Κάστρο της Χώρας

Α. Περιγραφή του Μεγάλου Κάστρου της Χώρας.

η θέση

Το Μεγάλο Κάστρο της Χώρας απλώνεται στην κορφή ενός **απόκρημνου** βράχου, σε ύψος 200 - 300 μέτρων. Είναι χτισμένο πάνω απ' την **παλιά πρωτεύουσα** του νησιού μας, τη **Χώρα**. Είναι ορατό από όλα τα σημεία της κοιλάδας της Πόθιας.

Η θέση στην οποία κτίστηκε **δεν είναι τυχαία**. Ο βράχος περιβάλλεται από ψηλούς **γκρεμούς** και **χαράδρες**.



τα τείχη

Παρά τη **φυσική οχύρωσή** του, το Κάστρο ενισχύθηκε απ' όλες τις πλευρές με **τείχη**, τα οποία φθάνουν έως τα χείλη των γκρεμών. Το **ύψος** των τειχών κυμαίνεται από 3 έως 7 μέτρα. Αντίστοιχα, το **πάχος** τους ποικίλει από 60 εκατοστά έως 1,30 μέτρα. Στα σημεία όπου υπάρχουν απότομες χαράδρες και γκρεμοί, και επομένως ο κίνδυνος ήταν μικρότερος, τα τείχη κατασκευάστηκαν χαμηλότερα και λεπτότερα.



τα υλικά κατασκευής

Τα **υλικά** με τα οποία κατασκευάστηκε το κάστρο, καθώς και όλα τα κτίσματά του (σπίτια, εκκλησάκια, δεξαμενές), **πάρθηκαν απ' το ίδιο το βουνό**. Χρησιμοποιήθηκαν ακανόνιστες πέτρες, ασβεστόλιθοι, ασβέστης, ξύλα και χώμα. Στις γωνιές του Κάστρου τοποθετήθηκαν **πέτρες πελεκητές**. Τα υλικά είναι **όμοιου χρώματος** με τον ορεινό όγκο και γι' αυτό ταιριάζουν απόλυτα με το περιβάλλον.

τα αμυντικά έργα

Σε διάφορα σημεία των τειχών υπάρχουν **επάλξεις** με **πολεμίστρες**. Επίσης, κατά αποστάσεις, υψώνονται ορθογώνιοι **πύργοι**, για καλύτερη εξυπηρέτηση της άμυνας. Μέσ' απ' τα τείχη υπάρχει κτιστός, περιμετρικός **διάδρομος** για την ανεμπόδιστη κυκλοφορία των υπερασπιστών του Κάστρου.

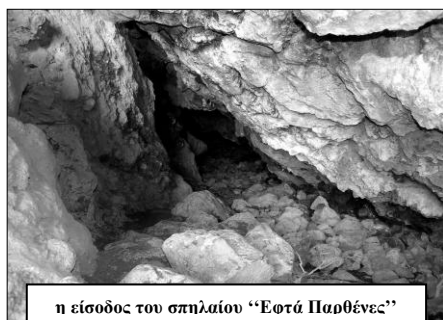
οι εισοδοί

Η κύρια είσοδος του Κάστρου βρίσκεται στη νοτιοανατολική πλευρά του και είναι το μόνο σημείο απ' το οποίο μπορεί κανείς ν' ανέβει μ' ευκολία. Είναι κατασκευασμένη από καλοπελεκημένες πέτρες. Αυτή έκλεινε με **κινητή θύρα-γέφυρα**, με τη βοήθεια **αλυσίδας**. Στο πάνω τμήμα της κεντρικής πύλης διακρίνεται και σήμερα μια μικρή **οπή** απ' όπου περνούσε η αλυσίδα με την οποία ανεβοκατέβαζαν την πύλη. Πριν από λίγα χρόνια, για διευκόλυνση της πρόσβασης των επισκεπτών, κατασκευάστηκε δίφυλλη ξύλινη πόρτα.



το Πορτέλι

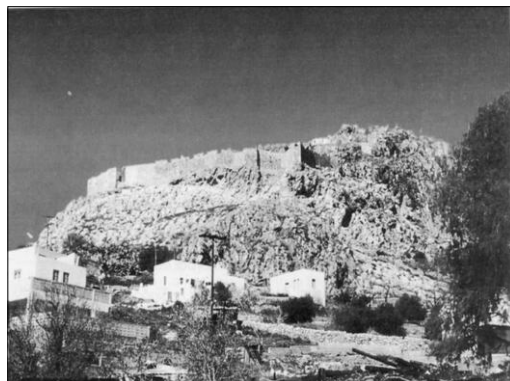
Κατά την περίοδο της Τουρκοκρατίας ανοίχτηκε μια **δευτερεύουσα είσοδος** στη βορειοδυτική πλευρά του Κάστρου, το Πορτέλι. Το Πορτέλι χρησιμοποιήθηκε από τους κατοίκους του Κάστρου και από τους υπερασπιστές του σε **ώρες έκτακτης ανάγκης**. Σύμφωνα με την παράδοση, από το Πορτέλι φυγαδεύτηκαν επτά παρθένες κοπέλες, για να μην παραδοθούν στους Τούρκους, και κατέφυγαν μαζί με κάποιο ιερέα σε σπήλαιο, στο εσωτερικό του οποίου χάθηκαν. Το σπήλαιο από τότε ονομάζεται "**Σπήλαιο των Επτά Παρθένων**".



η είσοδος του σπηλαιού "Επτά Παρθένας"

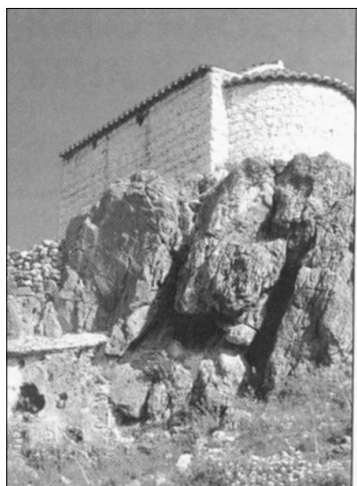
ο οικισμός

Στο εσωτερικό του Κάστρου διατηρούνται τα **απομεινάρια** ενός εκτεταμένου οικισμού. Καμιά από τις οικίες δεν έχει διασωθεί ακέραια. Σώζεται σε καλή κατάσταση μόνο μια μεγάλη **δεξαμενή** στο κέντρο του Κάστρου. Από τα λείψανα που διατηρούνται, οι ερευνητές έχουν διαπιστώσει ότι κοντά στα σπίτια υπήρχαν μικρές δεξαμενές, για να συγκεντρώνεται το πολυτιμότερο αγαθό για τη διατήρηση της ζωής, το **νερό**. Δυο μεγάλες **στέρνες** εξυπηρετούσαν όλους τους κατοίκους του οικισμού, ιδιαίτερα σε περιόδους πολιορκίας, οπότε το νερό των μικρών δεξαμενών κοντά στα σπίτια ίσως να μην επαρκούσε. Στα απομακρυσμένα μέρη του Κάστρου **οι τοίχοι** των σπιτιών είναι σε μεγαλύτερο ύψος απ' ό,τι στα σπίτια χαμηλά στη είσοδο, τα οποία βρίσκονται σε κατάσταση θεμελίων. Και αυτό συμβαίνει γιατί τα υλικά από τα κτίσματα του νότιου μέρους του οικισμού, κοντά στην πύλη, χρησίμευσαν ως **πηγή έτοιμου υλικού** στους κτίστες, όταν άρχισε να κτίζεται ο καινούριος οικισμός της Χώρας, έξω απ' το Κάστρο.



η αρχιτεκτονική των σπιτιών

Το Κάστρο κτίστηκε από τους **Βυζαντινούς** περίπου **το 10^ο μ.Χ. αιώνα** (μεταξύ 867 & 1056 μ.Χ – βυζαντινή δυναστεία των Μακεδόνων). Επομένως τα σπίτια μέσα στο Κάστρο ήταν κτισμένα κατά τα **βυζαντινά πρότυπα**. Είχαν ένα ή δύο πατώματα και μέσα σ' αυτά υπήρχε ένας κοινός χώρος. Μεταξύ των σπιτιών υπήρχαν στενά, ανηφορικά **δρομάκια**, λόγω της κλίσης του εδάφους, πολλά απ' τα οποία ήταν πλακόστρωτα. Σε αρκετά σημεία διακρίνονται και σήμερα λαξευτά ή κτιστά σκαλοπάτια. Σώζονται επίσης πηγάδια και παλιά ελαιοτριβεία.



τα εκκλησάκια

Μέσα στον περίβολο του Κάστρου διατηρούνται μέχρι σήμερα ακέραια **δέκα μικρά εκκλησάκια**, σε διάφορα σημεία ανάμεσα στις οικίες. Πολλά απ' αυτά είναι διακοσμημένα με σπάνιες και πανέμορφες βυζαντινές **τοιχογραφίες**. Η ανέγερση και ζωγραφική διακόσμηση αυτών των μικρών εκκλησιών τοποθετείται χρονικά στην εποχή της Ιπποτοκρατίας, όταν όλοι οι κάτοικοι του νησιού εγκαταστάθηκαν για λόγους ασφαλείας μέσα στο Κάστρο.

ο πληθυσμός

Σύμφωνα με υπολογισμούς, ο οικισμός του Κάστρου την εποχή της ακμής του είχε τη δυνατότητα να φιλοξενήσει **γύρω στους 2.000 ανθρώπους**. Το πιθανότερο είναι μέσα στο Κάστρο να διέμεναν μόνιμα αρκετά λιγότεροι άνθρωποι. Πάντως το Μεγάλο Κάστρο της Χώρας ήταν για τον πληθυσμό του νησιού μας ένας **τόπος ασφάλειας**, ενάντια στις επιθέσεις των πειρατών και αργότερα των Τούρκων.

B. Η Ιστορία του Κάστρου.

ο χρόνος κτίσης του Κάστρου

Το Κάστρο, όπως αναφέρθηκε, χτίστηκε από τους Βυζαντινούς περίπου το 10^ο μ.Χ. αιώνα. Εκείνη την εποχή οι κάτοικοι των νησιών άρχισαν να χτίζουν κάστρα σε θέσεις που δεν ήταν εύκολο να τις προσεγγίσει κάποιος εχθρός. Γιατί τότε ήταν πολύ συχνές οι **επιδρομές** από πειρατές, Σταυροφόρους και στη συνέχεια Τούρκους.



οι ιππότες του Αγίου Ιωάννη

Το **1309** μ.Χ. τα Δωδεκάνησα περνούν στην κατοχή του Τάγματος των Ιπποτών του Αγίου Ιωάννη (**Ιωαννίτες Ιππότες**). Στην Κάλυμνο οι Ιππότες ήρθαν το **1314**. Πριν απ' τους Ιππότες, το Κάστρο δεν είχε τη μορφή και την έκταση που αντικρίζουμε σήμερα. Οι Ιππότες, για να κρατήσουν τα νησιά και να αντιμετωπίσουν τις επιθέσεις των πειρατών και των Τούρκων, αποφάσισαν **να ενισχύσουν** τα υπάρχοντα κάστρα και **να κατασκευάσουν άλλα** σε νέες θέσεις. Γι' αυτό το λόγο επιδιόρθωσαν τα βυζαντινά κάστρα της Χώρας και του Καστελλίου και κατασκεύασαν το "Κάστρο της Χρυσοχεριάς".



Έτσι, το **1445**, ο ιππότης διοικητής της Καλύμνου **Φαντίνο Κουρίνι**, ο οποίος διακρινόταν για τη σκληρότητά του, έδωσε διαταγή με την οποία υποχρέωνε τους Καλύμνιους να εργαστούν στις επιδιορθώσεις – ενισχύσεις του Κάστρου της Χώρας.

ο φοβερός σεισμός & το Νέο Κάστρο

Το **1495** έγινε ένας φοβερός **σεισμός**, με καταστρεπτικές συνέπειες. Το Κάστρο έπαθε σοβαρές ζημιές σε πολλά σημεία. Οι Ιππότες αποφάσισαν να επιδιορθώσουν το Κάστρο χωρίς καμία καθυστέρηση, απ' το φόβο των Τούρκων. Έτσι γίνονται μεγάλες **εργασίες συντήρησης και επέκτασης** του Κάστρου. Μιλάμε πλέον για το "**Νέο Κάστρο**". Οι Ιππότες επέτρεψαν στους κατοίκους του νησιού να χτίσουν σπίτια μέσα στο χώρο του Κάστρου, πληρώνοντας ένα μικρό **φόρο**. Για περισσότερη ασφάλεια και ο ιππότης διοικητής εγκατέλειψε το Κάστρο της Χρυσοχεριάς και εγκαταστάθηκε στο Κάστρο της Χώρας. Ο διοικητής έφερε τον τίτλο "**Καστελάνος της Καλύμνου**". Την περίοδο αυτή παρατηρείται στο Κάστρο **μεγάλη οικοδομική δραστηριότητα**. Χρησιμοποιείται κάθε σημείο του για κατασκευή σπιτιών, εκκλησιών, δεξαμενών και αποθηκών.



η επίθεση του Βογιατζήκ Κεμάλ

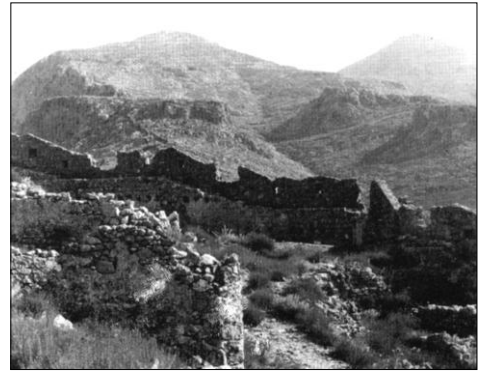
Το **1505** το Κάστρο δέχεται ισχυρή **επίθεση** από τον Τούρκο στόλαρχο **Βογιατζήκ Κεμάλ**. Οι Καλύμνιοι, μαζί με τους λίγους Ιππότες, αμύνονται ηρωικά και υποχρεώνουν τους επιδρομείς να γυρίσουν ταπεινωμένοι στην Κωνσταντινούπολη, η οποία από το **1453** είχε παραδοθεί στους Τούρκους. Το γεγονός εκείνο είχε σημάνει το τέλος της Βυζαντινής Αυτοκρατορίας.

η Τουρκοκρατία

Το **1522** οι **Τούρκοι** καταλαμβάνουν τη Ρόδο και μετά από ένα χρόνο, το **1523**, υποδουλώνουν και τα υπόλοιπα νησιά της Δωδεκανήσου, διώχνοντας τους Ιωαννίτες Ιππότες. Οι Καλύμνιοι κάτοικοι του Κάστρου, αφού έμαθαν για τις σφαγές και τις λεηλασίες των Τούρκων στα άλλα νησιά, αποφάσισαν να παραδώσουν στο Σουλτάνο το Μεγάλο Κάστρο της Χώρας. Αυτό είχε ως αποτέλεσμα να αποκτήσουν κάποια **προνόμια**. Με λίγα λόγια, οι Καλύμνιοι πλήρωναν στους Τούρκους έναν **ετήσιο φόρο (Μακτού)**. Διατήρησαν όμως όλη την ακίνητη περιουσία τους. Δεν συνέβηκε το ίδιο, βέβαια, με όσα νησιά έφεραν αντίσταση στους κατακτητές. Το γεγονός ότι οι Καλύμνιοι δεν αντιστάθηκαν δεν σήμαινε δειλία, αλλά ήταν **αποτέλεσμα της ώριμης σκέψης** πως η προσπάθεια αντίστασης θα ήταν μάταιη, μιας και ο εχθρός ήταν ισχυρότερος και αποφασισμένος.

η σταδιακή έξοδος

Το Κάστρο συνεχίζει να κατοικείται και κατά τη διάρκεια της Τουρκοκρατίας (1523-1912). Όμως, με την πάροδο του χρόνου, ο πληθυσμός του νησιού αυξήθηκε σημαντικά. Εξάλλου, η πειρατεία, η οποία τόσο ταλαιπώρησε τους νησιώτες, είχε περιοριστεί. Έτσι, **μετά το 1750**, οι κάτοικοι αρχίζουν σταδιακά να χτίζουν σπίτια **έξω και κάτω απ' το Κάστρο**, στην περιοχή της Χώρας. Στο μεταξύ, μέσα στο Κάστρο είχε συγκεντρωθεί μεγάλη ποσότητα από **πέτρες**, για λόγους άμυνας κατά των επιδρομών. Αυτές οι πέτρες χρησιμοποιήθηκαν για την κατασκευή των νέων σπιτιών έξω από το κάστρο καθώς και για την ανέγερση του Ιερού Ναού του Προδρόμου, ο οποίος ολοκληρώθηκε το 1831.



η οριστική εγκατάλειψη

Βέβαια, το Κάστρο δεν εγκαταλείφθηκε μονομιάς, αλλά η κατοίκησή του συνεχίστηκε μέχρι και τα μέσα του 19^{ου} αιώνα (περίπου **ως το 1850**), οπότε και οι τελευταίοι κάτοικοί του το άφησαν οριστικά. Το Κάστρο της Χώρας, το οποίο για τόσους αιώνες πρόσφερε προστασία και ασφάλεια στους κατοίκους της Καλύμνου από αναρίθμητους κινδύνους, έπαψε να αποτελεί το κέντρο της κοινωνικής ζωής. Οι κάτοικοι απλώθηκαν σ' όλα τα μέρη του νησιού, δημιουργώντας νέες κατοικίες και καλλιεργώντας κάθε σπιθαμή γόνιμου εδάφους.

ένας ιερός τόπος προσκυνήματος

Κανένας επιδρομέας δεν κατόρθωσε πολεμώντας να πατήσει το πόδι του στο Κάστρο. Τα ισχυρά του τείχη και η **γενναιόψυχη αντίσταση** των Καλύμνιων υπερασπιστών του, το έκαναν **απόρθητο** στο πέρασμα των αιώνων. Το Κάστρο της Χώρας δεν είναι ένα απλό ιστορικό μνημείο, αλλά αποτελεί το **σύμβολο της αντίστασης** και της αγωνιστικότητας των προγόνων μας. Το Μεγάλο Κάστρο είναι τώρα πια ένας **ιερός τόπος προσκυνήματος** και κάθε επίσκεψη σ' αυτήν την απέραντη νεκροπολιτεία γεμίζει τις ψυχές μας με δέος, θαυμασμό και **υπερηφάνεια**.

